

**UNA NUEVA ESPECIE ENDOGEA DE LA PALMA,
ISLAS CANARIAS:
Baezia martini n. sp. (COL., CURCULIONIDAE)**

R. García

C/. San Miguel 9. 38700 – S/C. de La Palma. S/C. de Tenerife (islas Canarias)

ABSTRACT

The new endogean weevil *Baezia martini* n.sp. from La Palma is described and compared with its closest allies. Some biological data are also provided.

Key words: Curculionidae, *Baezia martini*, n.sp., endogean, Canary Islands.

RESUMEN

Se describe el nuevo curculiónido endogeo *Baezia martini* n.sp. de la isla de La Palma y se compara con las otras especies del género. También se aportan algunos datos biológicos.

Palabras clave: Curculionidae, *Baezia martini*, n. sp., endogeo, islas Canarias.

1. INTRODUCCIÓN

En unos recientes muestreos realizados en una cavidad del oeste de La Palma, hemos tenido la oportunidad de recoger unos interesantes gorgojos anoftalmos que han resultado pertenecer al género *Baezia* recientemente descrito (Alonso-Zarazaga & García, [1]). Este género es endémico de Canarias, y hasta la fecha se conocían dos especies: *B. litoralis* Alonso-Zarazaga & García, 1999 de los acantilados costeros de Bajamar al norte de Tenerife en un ambiente claramente halófilo, y *B. vulcania* Alonso-Zarazaga & García, 2002 de cuevas distribuidas por la zona sur de la isla de La Palma. Se trata de especies de pequeño tamaño, anoftalmas, de vida endogea y régimen probablemente rizófago; la primera se ha encontrado en una localidad costera sobre un acantilado, bajo piedras grandes, y la segunda en el interior de cuevas sobre o dentro de raíces de plantas del exterior. Los ejemplares ahora colectados son de una nueva especie muy próxima a *B. vulcania*, con la que comparte adaptaciones y hábitat muy similares pero con otra distribución geográfica (ver Alonso-Zarazaga y García, [2]). A continuación se describe la nueva especie.

2. RESULTADOS

Baezia martini García, n. sp.

Figuras: 1 - 6.

Material estudiado. Holotipo: Cueva de Las Cáscaras (500 m s.n.m.), Puntagorda, La Palma, islas Canarias. 1, 28-3-2002. R. García leg.

Paratipos. Misma localidad que el holotipo: 1♀ 28-3-2002, 1♂ 20-6-2002 y 1♂ 27-7-2002 en la colección particular del autor; 1♀ 20-6-2002 depositada en el Departamento de Biología Animal (Zoología) de la Universidad de La Laguna; 1♀ 27-7-2002 en el Museo de Ciencias Naturales de Santa Cruz de Tenerife; 1♂, 27-7-2002 en la colección Alonso-Zarazaga (Museo Nacional de Ciencias Naturales, Madrid). Todos los ejemplares fueron capturados por R. García en el interior de la Cueva de Las Cáscaras.

Coloración general del cuerpo pardo-rojiza brillante, revestido con setas erectas de color testáceo en cabeza, rostro y pronoto, y con una fina y corta pilosidad testácea dispuesta por toda la superficie de los élitros.

Insecto de tamaño variable de 2,8 a 3,1 mm de longitud total en machos (media 2,9 mm) y de 3 a 3,4 mm en hembras (media 3,2 mm); y de 2,2 a 2,4 mm (media 2,2 mm) de longitud sin contar la cabeza y el rostro en machos y de 2,4 a 2,6 mm (media 2,5 mm) en hembras.

Rostro robusto, similar en ambos sexos. con su máxima anchura en la inserción antenal tanto en machos como en hembras (2x tan largo como ancho a nivel de las escobas y 0,8x tan largo como el pronoto). Visto lateralmente con el borde inferior muy arqueado y el superior casi recto, haciéndose más pendiente hacia el ápice. Escobas profundas, visibles dorsalmente hacia 1/3 del ápice; éste liso, brillante y con sedas erectas de color testáceo. Mandíbula lisa de color negro. Rostro y frente en un mismo plano. de superficie dorsal irregular formando surcos longitudinales separados por finas quillas, y de superficie ventral lisa. Cabeza encajada en el protórax, sin puntuación aparente y sin ojos.

Antenas con el escapo engrosándose uniformemente hacia el ápice, 6,5x tan largo como ancho y 0,9x tan largo como el funículo, rectilíneo y con pequeñas sedas erectas. Pedicelo cónico, 2x tan largo como ancho y tan largo como los 3 desmómeros siguientes; segundo desmómero obcónico tan largo como ancho y 0,2x la longitud del pedicelo; del tercero al sexto isodiamétricos y con la misma longitud que el pedicelo; séptimo isodiamétrico y 0,2x tan largo como el pedicelo; maza oval, 1,6x tan larga como ancha y 1,1x tan larga como los 6 últimos desmómeros.

Pronoto tan largo como ancho. con la máxima anchura aproximadamente a 1/3 del ápice, a partir de ahí estrechándose ligeramente hacia la base; de lados ligeramente convexos, la anchura entre los ángulos anteriores es 0,8x tan amplia como entre los posteriores; superficie chagrinada y brillante con puntuación claramente marcada, con sedas tumbadas y espaciadas, algo más erectas en la zona apical.

Escudete muy pequeño y triangular.

Élitros alargados, 1,9x tan largos como anchos y 2,6x tan largos como el pronoto, siendo la base más ancha que la de éste; máxima anchura hacia la mitad, el borde basal 0,6x dicha anchura; superficie muy chagrinada y brillante; interestrías inapreciables; estrías muy finas, ligeramente marcadas (sólo la línea sutural está claramente marcada). Callo humeral ausente.

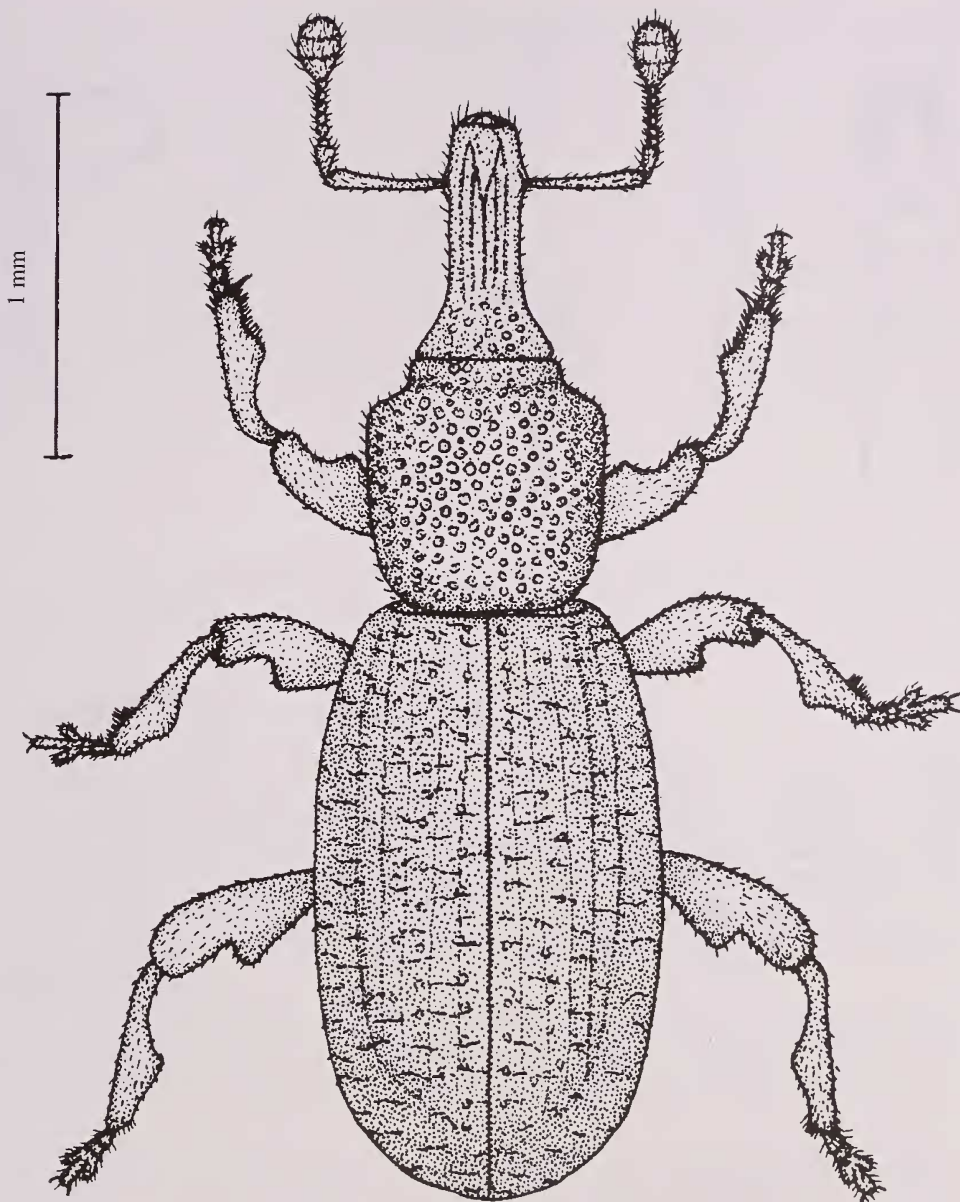
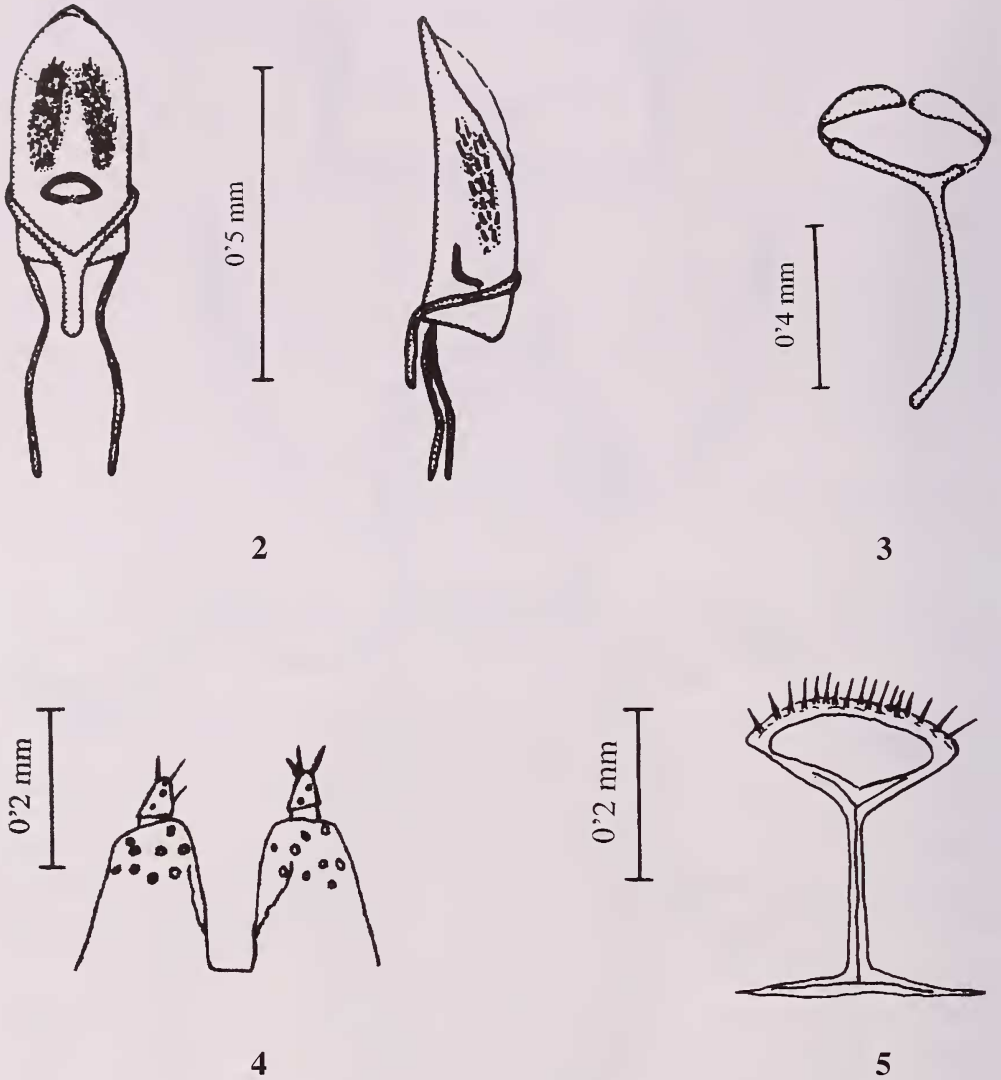


Fig. 1.- Visión dorsal del holotipo macho de *Baezia martini* n. sp.

Ventralmente presenta una superficie muy chagrinada, con una puntuación fina y dispersa (la distancia de separación de los puntos varía entre 1,5x y 2x el diámetro de uno de ellos) acompañada de una pilosidad setosa, fina y corta.

Procoxas próximas entre sí. Mesocoxas separadas tanto como la mitad del diámetro de una de ellas. Segundo y tercer esternitos con una ligera depresión en su contacto; los demás esternitos ligeramente convexos y elevados hacia el ápice dando la sensación de estar escalonados. Quinto esternito 2,2x tan ancho como largo.



Figs. 2-5.- *Baezia vulcania* n. sp. 2: Edeago en visión dorsal y lateral. 3: Tegmen en visión dorsal. 4: Ovipositor en visión dorsal. 5: Spiculum ventral en visión ventral.

Patás gráciles, con superficie rugosa y abundantes sedas semierectas; fémures fuertemente dilatados en su zona media, a partir de ahí se estrechan bruscamente hacia el ápice; profémur y mesofémur 3x tan largos como anchos; metafémur 4x tan largo como ancho. Tibias casi rectas, dilatadas en la zona media de su cara inferior; uncinadas, uncus soldado a la cestilla con un peine apical espinoso y corto; protibias 3,7x tan largas como anchas; mesotibias y metatibias 3,3x tan largas como anchas. Protarsos con los tarsómeros 1,3x, 0,8x, 0,8x y 2,7x tan largos como anchos, tercero claramente bilobulado, el cuarto terminando en dos uñas simples y libres. Suelas con largos pelos hialinos, poco densos.

Genitalia masculina: pene en visión dorsal prácticamente simétrico (fig. 2a), de ápice ligeramente agudo, de lados casi rectos; en perfil ligeramente curvo y de ápice agudo (fig. 2b). Saco interno con numerosos dentículos y espículas, concentradas en dos grupos oblongos paralelos cercanos al ostium y con una pieza doblada y semicilíndrica. Tegmen muy similar a *B. vulcania* (fig. 3).

Hembra muy similar al macho del que apenas se puede separar claramente sin extraer la genitalia. Aún así, difiere por sus protibias 4,2x más largas que anchas; mesotibias y metatibias 4x más largas que anchas y los élitros 1,7x tan largos como anchos.

Genitalia femenina con el ovopositor (fig. 4) similar a *B. litoralis*, presentando dos o tres macroquetas apicales. Spiculum ventrale (fig. 5) con área desesclerotizada media fina y una fila submarginal de macroquetas; el manubrio desarrollado, con dos apófisis terminales divergentes en forma de T. Espermateca esclerotizada, similar a la de *Oromia hephaestos* Alonso-Zarazaga, 1987.

3. ETIMOLOGÍA

El nombre específico *martini* está dedicado a don Miguel Ángel Martín González, amigo e investigador de la historia y cultura de La Palma.

4. NOTAS COMPARATIVAS

La nueva especie es muy próxima por su morfología a *Baezia vulcania* Alonso-Zarazaga & García, 2002. Sin embargo, *B. martini* n. sp. difiere de ella en numerosos caracteres destacando los siguientes: el pronoto es cuadrado y claramente escotado en sus ángulos anteriores (fig. 6); la dilatación en la zona media de la cara interna de sus fémures y tibias está mucho más marcada; su pilosidad es menos abundante, más corta, tumbada y nada claviforme; y su edeago es de ápice ligeramente agudo, de lados más rectos y de perfil menos curvo.

De *B. litoralis* se separa por tener ésta el pronoto subsférico y sin escotadura; por carecer de dilatación en la zona media de la cara interna de los fémures y tibias; y por su edeago de ápice más redondeado, con los lados más convexos y de perfil más curvo.



Fig 6.- Pronoto de *B. martini* (izqda.) y *B. vulcania* (dcha.)

5. NOTAS BIOLÓGICAS

Todos los ejemplares fueron capturados tamizando un área de unos 3 m² de la Cueva de Las Cáscaras, una cavidad volcánica con sustrato terroso-arenoso en el que se podían observar raíces de almendro (*Amygdalus communis* L.) y pino canario (*Pinus canariensis* Chr. Sm. ex DC.). Esta cavidad estudiada por García y González [3] está localizada en el piso bioclimático termocanario seco del oeste de la Isla (zona conocida geológicamente como Paleopalma).

6. BIBLIOGRAFÍA

- [1] ALONSO-ZARAZAGA, M.A. & R. GARCÍA, (1999). *Baezia litoralis* gen. n. y sp. n. de coleóptero edafobio de la isla de Tenerife (Col. Curculionidae, Molytinae). *Vulcania* 3: 48-55.
- [2] ALONSO-ZARAZAGA, M.A. & R. GARCÍA, (2002). *Baezia vulcania* sp. n.; an endogeous weevil from La Palma I. (Canary Is.) (Coleoptera: Curculionidae: Molytinae). *Zootaxia* 33: 1-6.
- [3] GARCÍA, R. & A.J. GONZÁLEZ (2002). Fauna cavernícola de tres cavidades del oeste de La Palma (islas Canarias). *Vulcania* 5: 40-46.